

相馬ゆうこの



HP

南千住 レポート

まちづくり・
くらしの情報を
とどけます



相馬ゆうこ事務所

荒川区南千住5-1-6・2階

☎・FAX 3807-4192

区議団控え室（荒川区役所内）

☎ 3802-4627

FAX 3806-9246

✉ arajcp@tcn-catv.ne.jp

araken-nan.jugem.jp

都の公式アプリ～情報弱者うまない対策を

2月にリリースされた東京都の公式アプリ「東京アプリ」をご存じでしょうか。アプリに表示されたイベントに参加するとポイントが付与され、貯



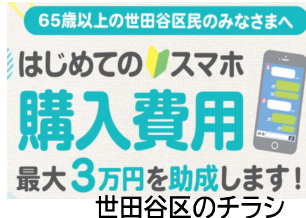
まったポイントを1ポイント＝1円で「楽天ペイ」などの電子決済サービスや都施設の入園券などと交換できるものです。将来的にはアプリで行政サービスを一元化し、「都民の利便性を高める」としています。

アプリ普及に 800億円 都はこの秋にも、15歳以上の都民が東京アプリを使ってマイナンバーカードの本人認証を行った場合に7,000円相当のポイントが付与するキャンペーンを予定。必要経費はアプリの開発費や事務費（9.4億円）とポイント付与の原資（790億円）をあわせ、約800億を見込んでいます。



スマホ助成で アプリ推進 さらに都はアプリ普及のため、高齢者の初めてのスマホ購入、古い機種買い換えに助成を開始。窓口は区市町村が行いますが、すでに新宿、世田谷、杉並、北区などが開始し、荒川区も11月から開始予定です。

暮らし応援の 直接支援も スマホ活用で便利な生活が拡大していますが、大手IT企業の莫大な利益と個人情報への危惧もあります。高齢者など情報弱者への支援と、デジタルサービスだけでなく物価高騰に苦しむ区民や事業者への直接支援こそ待ったなしです。



65歳以上の方のスマホ購入費を助成します

○対象…初めてスマホを購入する方、古い携帯電話を買い替える方

○助成額…本体費用や事務手数料など、上限3万円

○助成開始…11月11日頃

購入するスマホはマイナンバーカード読み取り機能があるものに限られます。各キャリアの店舗で購入後、その場で「スマホ教室」に参加し「東京アプリ」と都公式LINE、「荒川区防災アプリ」を新規登録。さらに購入費助成の電子申請もその場で行う、としています。詳細が決まり次第、またお知らせします。



学校選択どうする？区立学校の申し込み開始

来年度の小・中学校入学の申し込みが10月から始まりました。

来年新1年生となる区内の子どもは小学校1,544人・中学校1,670人。

荒川区は学校選択制を導入しており、小学校は「隣接する通学区域の



学校」も選択可能です（ただし汐入小は学区域のみ）。区域外の希望者が多い場合は抽選となり、去年は四峡小、尾久小、第一日暮里小の3校で抽選を実施。南千住地域は抽選なしでした。

★南千住地域の小学校は…

南千住地域の小学校学区別の学齢児数と受け入れ可能数はこんな感じです（右表）。これまでは汐入小の学区域の学齢児が最多でしたが今年は三瑞小が最多に、引き続きマンション建設による児童増もあるでしょうか。

汐入地域の2校の児童はともに減少傾向で、区は2031年度に統廃合を計画していますが、地域の意見も聴きながら丁寧な検討が求められます。

	学区域の 学齢児数	受入 可能数	（クラス 数）
瑞光	67	99	(3)
二瑞	37	66	(2)
三瑞	127	133	(4)
汐入	92	—	
汐入東	44	66	(2)
六瑞	28	33	(1)
計	395		

※学齢児数…新入学の対象となる子どもの数

来年度から学童クラブも選択可能に

【選択可能な学童クラブ】

	校内学童	これまで	2026年度から
瑞光	×	南千住第一第二	南千住第一第二、東日暮里
二瑞	○	二瑞小	南千住第一第二、二瑞小
三瑞	×	南千住六丁目	南千住第一第二、南千住六丁目、二瑞小
汐入	○	汐入小、汐入	汐入小、汐入
汐入東	○	汐入東小	汐入東小、汐入
六瑞	×	東日暮里、峡田	東日暮里、峡田

11月から学童クラブの申し込みも開始、以前のように近隣学童も選択可能となります。

この間、区は学校内学童の設置をすすめるとともに、利用は「原則校内学童」に制限。さらに校外に学童を新設した場合にも利用を制限してきました。しかし毎年、申し込みが定員を超えて他の学童への利用調整が行われており、子どもの利用の実態と合っていない、と議会で指摘。区も見直しにふみきました。



子どもたちの安全を守り、ゆとりある放課後の居場所づくりが大切です。

〈法律・生活相談〉

11月の定例法律相談日は 13日(木)です

ご要望やご相談などは随時ご連絡ください。事務所での定例法律相談は毎月第2木曜18時から。平日の昼間に法律事務所（北千住）でも可能です。お名前と電話番号等を下記の留守番電話に録音して下さい。

相馬 ゆうこ事務所 南千住5-1-6・2階 ☎ 3807-4192

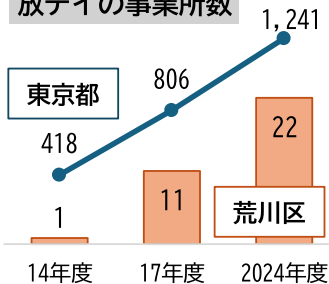
障害のある子どもの放課後の居場所確保を

障がいのある子どもの保護者の方からのご相談…「子どもが学校に上がると放課後の預かり先を探すのが大変、働きたくても働けない」との切実な声が多く寄せられています。



放デイ利用6年で1.8倍～ この間、全国的に障がい児支援の利
区の責任で量と質の確保を 用が増加、放課後に障がいのある子
どもの療育を行う「放課後等デイサービス(※ 以下放デイ)」の事業所も
急増し、利用者は区内で2018年219人→24

放デイの事業所数



年403人、6年
間で1.8倍です。

しかし、職員
の人手不足や配
置基準の低さな

※放課後等デイサービス…障害のある子ども（6～18歳）を対象に、言語、社会性、日常生活などのスキル向上と発達を支援する療育施設。ほかに、未就学児（0～5歳）対象の児童発達支援や、保育園や自宅などに訪問して療育を行う訪問支援があります。

どが課題で、一部に不正な運営も発覚。保護者からは「希望しても満員で入れず、空きが多い施設は支援内容が不安」との声もあります。障がいのある子どもの放課後の居場所につ

いて、量と質をどう確保していくか問われています。

区内の放デイは民間頼みですが、23区中13区が区立の放デイを設置しています。荒川区も区立で設置し、職員の専門性向上と子どもの居場所整備に区が責任を持つことが必要ではないでしょうか。

区立の放デイがあるのは13区

中央、港、新宿、
文京、台東、墨田、
品川、目黒、大田、
世田谷、渋谷、
中野、練馬

学童は利用できないの？ 親が働いている子ども
は障害の有無にかかわら

ず学童クラブでの受け入れが基本ですが、荒川区では自閉症や多動傾向が強い場合は利用が制限されてしまいます。また、区が学校内学童の設置をすすめる一方で、都立特別支援学校には学童がありません。特別支援学校内にも放課後の居場所をつくることを東京都に求めるとともに、区の学童クラブの体制・環境を整備し、受け入れ拡充を図ることも必要です。



家族介護ありきから 寄せられた声をもとに、9月会議の質問で
ケアに手厚い社会へ ○重度障がいの子も受け入れる区立の放デ
イの設置 ○学童での受け入れ促進のための具体策 ○障がい児タイム
ケアの活用 ○事業者の人員確保の支援などを求めました。

日本では現在も親族扶養を前提とした民法のもとで、家族—とりわけ母親がケアの大半を担っています。家族介護を前提としたしくみを変え、職員の処遇改善を図り、ケアに手厚い社会への転換が必要です。

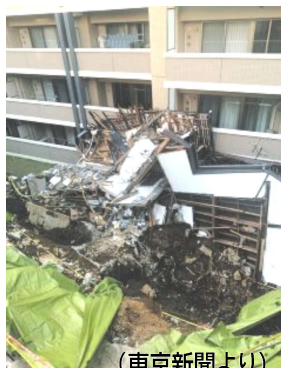
子どもたちの必要なケアと母親の就労保障のためにも、障がいのある子どもの安心・安全な放課後の居場所確保を、引き続き求めます。



本会議で質問

住宅倒壊事故…危ない擁壁、荒川区では？

杉並区で起きた^{ようへき}擁壁と住宅の倒壊事故をうけ、「荒川区は大丈夫？」と心配の声も寄せられています。杉並区で倒壊した住宅は土台となっていた擁壁が老朽化、区も補強工事を行うよう指導を繰り返し行っていたものの、費用面などでなかなかすすんでいなかったようです。



(東京新聞より)

区内でも西日暮里の一部（道灌山周辺）に石積みの擁壁などがあり、土砂災害警戒区域、特別警戒区域に指定されています。それ以外の場所は平地が多いため高い擁壁はほとんどありませんが、1～1.5m程度の擁壁について職員が目視で確認



し、大きな危険は見られなかったとのこと。

区は特別警戒区域内の擁壁の改修工事に、専門家の派遣相談や最大1000万円の助成を行っていますが、これまでに相談5件、助成はゼロ件。助成があってもやはり費用負担が重く、なかなか実施に至らないようです。民間所有ということもあり、安全対策をどうするか、考えどころです。



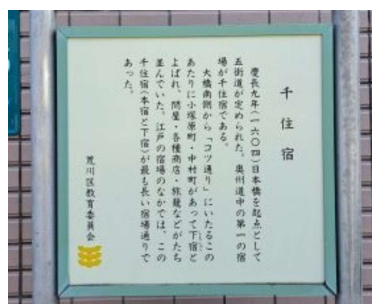
千住宿400年～江戸に思いをはせて



今年は千住宿の開宿から400年。ふるさと文化館では10月25日から400周年にちなんだ展示が行われます。

千住宿は千住大橋の南側小塚原町、中村町と北側のハカ町村で担い江戸の宿場の中で最も長かったそう。

足立区では特別サイトが立ち上がっていますが、荒川区も千住南の歴史とともに千住宿を語っていききたい。



ご意見・ご質問頂きました ○「南千住1丁目現在のジョイフル三の輪商店街にあった映画館…（三の輪館→三輪座→三輪映画劇場など名前を変え、1968年に焼失）の写真を探しています、どなたかお持ちではありませんか？」とご相談。お心当たりありましたら、ご一報ください○「汐入さくらが廃止され、週一回行っていたとげぬき地蔵が遠くなった」というお声。さくらバスを乗り継いで町屋に出て都電で巣鴨まで行かれていたそうです。高齢者の元気支援にやはりコミバスの復活を

