



区政区議会報告・地域情報を週刊で発行しています。ご意見をお寄せください。

日本共産党荒川区議会議員 齊藤くに子 区政ニュース

メール: arajcp@cn-catv.ne.jp 区議会 http://www.jcp-arakawakugidan.jp/
くに子ブログ http://s-kumiko.jugen.jp/



2024年7月21日 No.1360号

区役所直通 3802-4627

fax 3806-9246



★無料法律・生活相談会★

弁護士の定例相談は毎月第4月曜18時～

7月22日(月)

★8月はお休み。北千住法律事務所での直接の相談予約を取ります。★生活困窮対策相談にも対応します。ご連絡ください。

荒川区荒川7-37-1(コミバス花の木停留所前)

Tel/Fax 3806-5134

定例法律相談は予約制として密の状況をつくらないようにしたいと思います。

宜しくお願い致します。

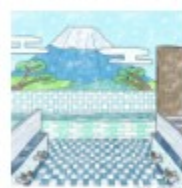
①18:00～18:30

②18:40～19:10

③19:20～20:00

事前にご連絡ください。

銭湯激減です！確保対策は待ったなし



区内の銭湯は2000年62か所→18か所に。2か所休業中・1か所は改修工事で11月末までお休み。現在営業中は15か所。設備の老朽化・燃料費高騰など固定経費上昇・経営者の高齢化などで廃業が加速することが懸念されます。

齊藤くに子は本会議や決算委員会で区内銭湯への支援・

利用促進、活性化計画策定などを求めてきました。

「銭湯確保対策を求める陳情署名」も集めていますのでご協力よろしく！

先般は公衆浴場組合から実情や要望をお聞きしました。

『銭湯は災害時、衛生面精神面で大きな役割を果たします』

『内湯普及率は高いですが、給湯器が故障した時に、銭湯があって良かったとなるんです』

『雨の日はお客さんが少ないとわかっていても、湯船のお湯を減らすことは出来ません。基本的経費は毎日かかるのです』

『銭湯は敷地面積が広いので、営業をしているのにマンション業者からの勧誘が多いのです』

『現在の銭湯代520円に改訂する時、浴場組合では580円でないと経営は大変との試算が出ましたが、銭湯代は独自に決められません』

お話を聞けば聞くほど、銭湯存続のための行政の支援を強化しなければと思いました。



【浴場組合の要望】

- 東京都ガス燃料補助の継続
- 高齢者見守り入浴の実施浴場の拡大
- ぷらっと浴(据置シャンプー・ボディソープ)補助の増額
- 季節湯の補助の対象拡大
- 「親子」ふれあい入浴を「家族」ふれあい入浴に変更し中学生と弟妹を対象に
- 荒川区設備改善補助の拡充

ふろ割200の対象年齢引き下げで銭湯利用者が増えています

4月からふろ割200の対象70才から65才以上になりましたが、各銭湯の利用者拡大に繋がっています。荒川区は北区足立区のふろ割の利用を受けています。荒川区も台東区北区で使えると良いね。

ふれあい入浴の改善も

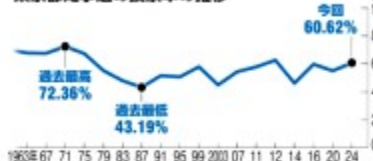
親子ふれあい入浴事業の日は第三土曜日と指定されています。ママが生理とぶつかってしまうと利用できないことがあり改善の要望があります。

子ども対象が今年度から中学生まで拡大されました。浴場組合の要望「お兄ちゃんお姉ちゃんとその弟妹」も対象になると良いですね。

都知事選挙の結果は現職当選

当日有権者数 投票率	荒川区		東京都	
	得票数	得票率	得票数	得票率
当 小池ゆりこ	45,373	44.6%	291万8015	42.8%
石丸伸二	23,530	23.1%	165万8363	24.3%
蓮舫	17,136	16.9%	128万3262	19.0%
田母神としお	4,113	4.0%	26万7699	3.9%
安野たかひろ	2,411	2.4%	15万4638	2.3%
石丸幸人	2,165	2.1%	9万6222	1.4%
ひまそらあかね	1,781	1.8%	11万 196	1.6%
うつみさとる	1,635	1.6%	12万1715	1.8%
桜井誠	1,622	1.6%	8万3600	1.3%
清水国明	570	0.6%	3万8054	0.6%

東京都知事選挙の投票率の推移



これまでの都知事選挙で現職立候補13選全勝。

公務優先と言いテレビ討論には応

じなかった小池ゆりこさんは得票では前回の368万→291万に約75万減らし、得票率も4割台に。

YouTubeチャンネル登録者数は30万を超えるという石丸氏は動画を頻りにアップ。「出向かなくても情報が入ってくる」と若い人の声だった。ネット選挙が活発化するのだろうが、選挙中のテレビや新聞の報道や自由に名

前も書けない選挙法の再考が必要では。

都の専門職を正規に・神宮再開発はプロジェクトマッピングの見直し・都営住宅建設を・高すぎる国保料の引下げなど都政の課題は引き続き、都議会議員と一緒に追求していきたい。

くに子ニュースの再開です

6月9日付けNO1359号に書いたように、齊藤くに子

は6月18日に肩の手術を受けました。

肩に5ミリ程の穴を4カ所開け、関節鏡視下手術(全麻及び局所麻酔)を行いました。手術そのものは25分くらいで終わったようです。

私の場合は術後、装具による腕の固定はなく一泊二日で退院しました。

肩の痛みはなくなり、日常生活は退院後すぐに普通に戻りました。現在は術後のダメージ回復のために、肩の可動域をあげるリハビリ➡筋力アップのリハビリを行っています。手術後3ヶ月は3K以上の持ち上げ禁止となっています。

紙は重いので、パソコン入力や印刷の作業、地域配布は肩に負担がかからないように注意しながら頑張ります。しばらくは2週間に一度位のペースで発行することにします。またどうぞよろしくお願い致します。

関節鏡視下手術



区立幼稚園の4園廃園を計画通りすすめていいのか？

～4月からの幼稚園児数/区立267・私立817・計1,084名～

幼稚園通園状況	2020	2021	2022	2023	2024
区立	431(101)	399(106)	335(102)	280(98)	267(105)
私立	1,364	1,327	1,152	984	817
区内	760	752	673(21)	564(16)	461(19)
区外	604	575	479	420	356
計	1,795	1,726	1,487	1,264	1,084

()は支援の必要なお子さんと現在把握している数

区立幼稚園の通園状況	3才児				計	支援が必要園児
	3才児	4才児	5才児	計		
南千住第二	12	19	12	43	(17)	
南千住第三	0	0	6	6	(3)	
町屋	10	0	8	18	(6)	
花の木	15	10	7	32	(10)	
尾久	0	0	14	14	(9)	
尾久第二	12	15	10	37	(15)	
日暮里	27	28	22	77	(23)	
東日暮里	0	0	10	10	(5)	
汐入こども園(中・短時間)	9	8	11	28	(17)	
計	85	80	100	265	(105)	

区内私立園 2023年5月1日現在の園児数(クラス数)				
	3才児	4才児	5才児	合計
①北豊島幼稚園	55(2)	64(2)	61(2)	180
②貞成幼稚園	17(1)	16(1)	25(1)	58
③道灌山幼稚園	66(3)	58(3)	54(3)	178
④友の手ひまわり幼稚園	46(2)	42(2)	44(2)	132
⑤ワタナベ学園	28(1)	27(1)	29(1)	84
【保育園認定見数】	【18】	【17】	【17】	【52】
⑥黒川幼稚園	33(2)	37(2)	63(3)	133
【保育園認定見数】	【14】	【15】	【21】	【50】

⑥は認定こども園で園児数は保育園児も含む

り、毎年100名前後のお子さんを区立で受け入れている。

園全体の規模も小さく、ひとり一人の子どもたちに丁寧な保育教育が行える区立園が必要。区内に区立園が4つで大丈夫か？改めて考えて欲しい。

幼稚園のクラス人数も国は保育園の3才以上児の保育士1人に対する見直しを子どもの人数基準を76年ぶりに改訂した。

幼稚園の基準は1956年公布の幼稚園設置基準第3条で「一学級の幼児数は35人以下を原則とする」と定めたままで年齢ごとの基準もない。

幼稚園の場合は9時から14時と通常保育時間は短い、同様に見直しが必要。見直しが行われれば、区内の幼稚園数、区立4私立6では不足するかも。

公私立ともにゆとりを持って子どもと接することが出来る環境づくりが必要。



3才児	20人→15人
4.5才児	30人→25人

荒川区は2022年8月に「子どもの数が減る中、

私立園とのバランスも考え、区立園の適正配置を検討したとして、区立幼稚園4園と汐入こども園の中・短時間利用の廃止を提案した。

廃園と名指しされた4園は2023年度の3才児入園申込が7名以下(南千住第三6名・尾久6名・東日暮里5名・町屋4名)で学級編成せず、他園への入園となった。

区立幼3園が来年度3才児募集(昨年11月)では、南三(0名)尾久(2名)東日(1名)町屋(9名)となり、町屋幼稚園以外は今年度も学級編成が行われず、3園は来年度3月、5歳児の卒園をもって廃園となってしまう。

せめて「町屋」と「汐入」は今年度10名が入園した町屋幼稚園・10名定員に12名が申込んで抽選となった汐入こども園の中・短時間も「来年度の募集は行わない」として2026年度いっぱいまで廃園するとしている。せめて二つの園の募集は行うべきではないか。

支援が必要なお子さんは区立幼稚園全体の園児数は減少しているが、支援が必要な園児数は2013年度30名から2017年度には99名となり



保育園の入園率は63%以上で過去最高



区内0才から5才児童数のピークは2017年で10,692人。その後は減少し、今年度は9,027人となっている。

一方保育園利用者は増え5,718人で保育園利用率は23区でトップ63.3%過去最高。

区のカウントによる待機児童数は2年間ゼロであったが、今年度は33名。いずれも1才児で荒川地域が13名と多い。

右表A認可保育園には入れずB希望する保育園に入れず・求職活動停止中などで利用できずなど、**育休延長のための不承諾希望**を除く、「隠れ待機児」は65名いる。

誰でも通園より待機児解消が先

政府が来年度から全国で始めようとしている「誰でも通園」より、今は隠れ待機児を含め希望者全員の入園を保障する取組が大事。

育児休業要件の見直しを 育児休業制度は、現在は原則として子どもが1歳になるまでの期間。特定の条件を満たす場合には1歳6か月または2歳まで延長できる。

この条件の一つに保育園を申込んだが入れなかった「不承諾通知」の提出が必要。来年度から厚労省はこの手続きを厳格化するとしているが、育休給付延長のために「保育園に申し込んで不承諾通知をもらう」仕組み自体がおかしい。

育休取得か保育園入園か、いずれの選択も希望もかなうようにすることが大事。希望すれば2才まで誰でも育児休業を延長できるよう改正するべきではないか。

育休取得か保育園入園か、いずれの選択も希望もかなうようにすることが大事。希望すれば2才まで誰でも育児休業を延長できるよう改正するべきではないか。



荒川区の待機児童数は…

	2022	2023	2024
認可園申込者	1,247	1,367	1,437
入園承諾	1,040	1,147	1,168
入園不承諾 ※①	207	220	269
他の保育利用			
認定保育所	17	12	14
家庭的保育	5	3	14
定期利用	6	2	0
小計 ※②	28	17	28
保育利用なし			
1園希望	10	10	8
地区内空枠あり	26	18	12
求職活動停止中	7	5	11
不承諾希望	132	169	171
書類不備	4	1	6
小計 ※③	179	203	208
待機児数①-(②+③)	0	0	33

地域別では

荒川	町屋	尾久	日暮里	計
13	2	7	11	33

すべて1歳児

来年度幼稚園預かり教育拡大

日暮里幼稚園では2019年から開始し、月単位と日単位合わせて30名近くが利用。

来年4月から日暮里幼稚園に加えて、南千住第二・花の木・尾久第二での預かり教育実施。

廃園と引き換えにしなくても出来るはず。

- 平日は14時から18時
- 夏季冬季春季長期休業中は9時から18時
- 月単位での利用25名
- 日単位での利用10名
- 月額保育料2,800円おやつ代1300円
- 日額保育料330円おやつ代70円
- 就労等の認定があれば保育料は無料
- ～教諭は正規1名・非正規2名配置～