



区政区議会報告・地域情報を週刊で発行しています。ご意見をお寄せください。

## 日本共産党荒川区議会議員 斉藤くに子 区政ニュース



2023年11月5日No1338号

区役所直通3802-4627  
fax3806-9246

メール:arajcp@tcn-catv.ne.jp

区議団http://www.jcp-arakawakugidan.jp/くに子ブログhttp://s-kuniko.jugem.jp/

## ★無料法律・生活相談会★

弁護士の定例相談は毎月第4月曜18時～

# 11月27日(月)

★北千住法律事務所での直接の相談予約も取ります。

★生活困窮は随時随時に対応します。ご連絡ください。

荒川区荒川7-37-1(コミバス花の木停留所前)

Tel/Fax3806-5134

コロナウイルスとの関係で定例法律相談は完全予約制として密の状況をつくらないようにしたいと思います。

宜しく願い致します。

①18:00～18:30

②18:40～19:10

③19:20～20:00

予約は先着順とします。前日までに予約がない場合は中止します。

## 八王子市では学校給食の施設と職員を活用して 学童クラブで夏休みの昼食を提供

10月25日に、日本共産党区議団は八王子市役所で、小学校の給食室や給食センターを活用して夏休みに学童クラブの子どもたちに「昼食」を実施している取り組みについて担当課のお話を伺いました。



2019年に試験的に開始し順次広げ、今年の夏休みには市内に90か所中、半数以上の55か所(42校)で昼食(1食250円)を提供しました。

夏休みは給食調理室のメンテナンスなどがあるため、基本的には夏休み始めの月曜から金曜の5日間の提供に限られています。児童館など学校外学童の子どもたちが暑い中、昼食場所の小学校に移動する課題をクリアして、まず市内のすべての学童保育に広げて行きたいとおっしゃっていました。

## 港区では弁当配送事業の実施

港区では、今年の夏休みから38か所のすべての学童クラブで弁当昼食の配送事業を実施しました。

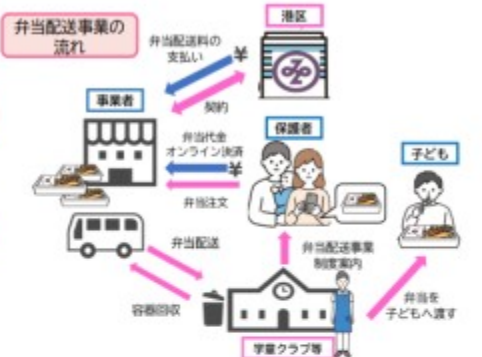
区が辣玉子屋と契約し、保護者は「おべんとね!」の利用登録をして、各自のスマートフォンを使ってお弁当を注文し、登録したクレジットカードでのオンライン決済(1食520円)をします。

一つからでも配達できるよう、それぞれの学童クラブへの配送費は区が負担し(予算約350万円)夏休みだけでなく、冬休み春休みも実施します。

## 荒川区でも来年度から実施の方向で検討中

提供することを考えています。

小学校給食室のエアコン設置も進んでいます。八王子市の取組みに学んで、学校栄養士が栄養バランスを考えた献立で、温かくておいしい手作り昼食を出すことも検討に加えたらどうでしょうか。ご意見をお寄せください。



荒川区は来年から、宅配弁当で学童クラブに昼食を

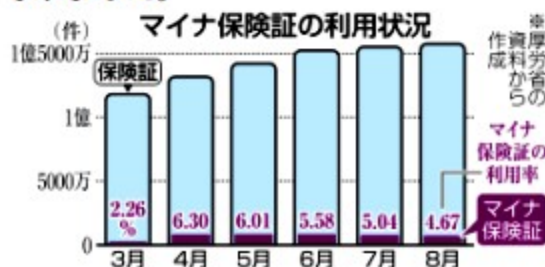


## 現行の健康保険証を 残してください

日本共産党は採択を主張しましたが、自民公明は「資格確認証の発行もあるから大丈夫。不安解消に努めることを求め」ゆいの会は「質疑なく」委員会は趣旨採択になりました。

10月17日の福祉区民委員会で、東京保険医協会から表題の陳情が出され、審査が行われました。

	国民健康保険	後期高齢者保険
加入数	43,991人	25,485人
マイナ保険証登録数(割合)	16,879人 38.7%	9,544人 37.7%



## マイナ保険証利用低下

全国調査で「マイナ保険証」を患者が8月に利用した割合は4.67%。利用率は5%を割り込み、4カ月連続の低下。

トラブル続きで『マイナ保険証の解除はどうしたら』という問い合わせが増えているという。

## 「病院の受付がスムーズになる」はホント?

診療所ではカードリーダーが1台しか設置していません。患者自身が受診の都度、顔認証もしくは暗唱番号によるカード読み取りなどの操作が求められます。むしろ受付業務が煩雑になり混乱します。



## 「治療歴がすぐわかるので安心の医療が受けられます」はホント?

閲覧できる医療情報のデータは医療機関が毎月保険請求するレセプト情報を元にしたものです。更新されるデータは最速でも2カ月以上前のもので、実際の診療には役に立ちません。

## 「処方歴がわかるので質の高い医療が受けられる」はホント?

70歳以上は約85%が使用している「お薬手帳」の方が実際利用されています。服薬・順守の状況、飲み合わせ・副作用の有無はじめ、本人と直接やりとりして診療に必要な情報を得ています。

## 「保険証廃止で閉院・廃院」はホント?

マイナ保険証を利用するには医療機関・薬局で大掛かりなシステム整備が必要で、補助金額を超える改修費用が必要です。高齢、小規模零細の医療機関では閉院・廃院を検討との声が寄せられています。

## 「診察券が消えて持ち歩くカードが減ります」はホント?

健康保険証を廃止してマイナ保険証に一体化するものです。各医療機関が発行する診察券に関しては何も決まっていません。全国保険医協会ホームページより



# 荒川区自治総合研究所 調査研究が行政サービスにどう活かされたか

みなさんご存じでしょうか。西川区長の「区政は区民を幸せにするシステムである」という考え方に基づいて、2001年10月に荒川区の外郭団体「公益財団法人荒川区自治総合研究所」が設立されました。事務所は荒川区役所北庁舎の3階にあります。

その目的は荒川区が基礎自治体として、質の高い区民サービスを提供するために、庁内の部課体制を超えて、横断的に多角的かつ中長期的な視点にたって調査研究を行い、政策形成力の向上のための政策提言等を行うことです。

今年、設立から15年目になりますが、2011年「子どもの貧困」2014年「障害者の親なき後の支援」2016年「地域のボランティア活動」2017年「子どもの自然体験の重要性」2021年「中学卒業後の若者支援」の調査を行い、報告書をまとめています。

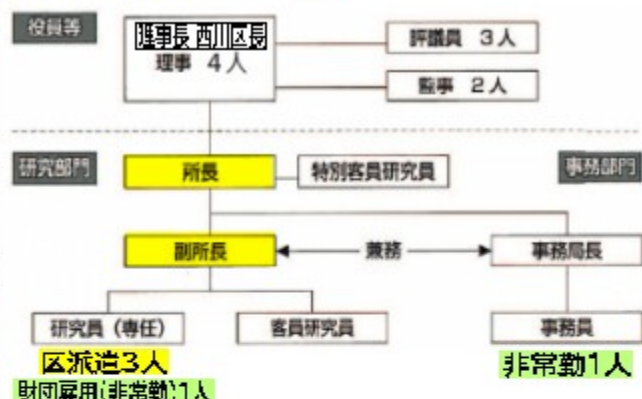
自治総合研究所からの提言が区の行政にどう活かされたのか？  
区民の幸福度が上がったのか？

設立した荒川区としてのまとめが必要ではないかと思えます。

研究所の職員は区からの派遣が5人・財団雇用(非常勤)2人計7人。

区からの派遣職員は「公益法人等への一般職の地方公務員の派遣等に関する法律」によって基本は3年間であるが、5年まで延長することが出来る。現在、所長は5年目・副所長2年目・研究員は4年目・3年目・2年目。給与は荒川区の給与規定に基づいて支払う。但し共済関係は財団会計からの支出となる。

区は財団に年間約1500万円の補助金を出している。財団の収入の99.5%である。



自治体研究所を持っている区は荒川・新宿・港・世田谷。外郭団体は荒川区だけ・3区は内部組織

\*本も5冊発行しました。

『幸セリーグの挑戦』  
編者：「幸セリーグ」事務局 (自治総合研究所の出費はなし)  
発行：三省堂 2014年4月28日  
発行部数：6,000  
価格：900円+税  
販売部数：4,700

『基礎自治体マネジメント概論』  
編者：西川太郎 藤谷衣紀  
ホルスト・アルパッハ (自治総合研究所の出費はなし)  
発行：三省堂 2018/5/30  
発行部数：4,000  
価格：2,000円+税  
販売部数：2,700

『子どもの未来を守る』  
編者：荒川区自治総合研究所  
発行：三省堂 2011/11/20  
発行部数：4,000  
経費：670,000円  
価格：800円+税  
販売部数：4,000 在庫なし  
印刷収入：232,000円

『地域力の時代』  
編者：荒川区自治総合研究所  
発行：八千代出版 2010/9/29  
発行部数：6,000  
価格：667円+税  
経費：761,900円  
販売部数：5,007 印刷106,000円



## お知らせ

家族・単身世帯一般募集住宅 3,281戸(区内35戸)  
若年夫婦・子育て世帯向定期使用住宅 200戸(区内6戸)  
居室内で病死等があった住宅 519戸(区内6戸)

★郵便申込 申込配布は11月1日(水)~10日(金)区役所1階・区民事務所・ふれあい館・ムーブ町屋等で配布 11月16日までに渋谷郵便局必着  
抽選番号は12月13日(水)発送予定 結果は来年1月9日(火)ハガキで発送予定

★オンライン申込 申込期間 11月1日(水)~16日(木)  
サイトのサービス提供時間は午前5時30分から翌午前1時まで  
最終16日の申込受付は午後11時59分まで

抽選番号は12月8日(金)メールで配信予定 結果は12月28日(木)メール配信予定  
★抽選日は12月22日(金)  
午後1時頃から都第二本庁舎1階に掲示・午後6時以降、公社ホームページで掲載

☆一般住宅

入居人数	地区番号	住宅名	戸数
◆1~2人	18001	東日暮里一丁目	4
	18002	東日暮里一丁目	1
◆2人以上	18101	東日暮里一丁目	4
	18102	南千住二丁目	5
	18103	西尾久八丁目	1
	18104	南千住八丁目第2	6
◆3人以上	18105	南千住八丁目第4	2
◆5人以上	18106	南千住四丁目	2
☆再開発住宅			
◆2人以上	00072	南千住八丁目	3
	00073	南千住八丁目第2	2
	00074	南千住八丁目第5	2
◆3人以上	00075	南千住八丁目第4	1
☆改良住宅			
◆2人以上	00048	町屋七丁目	1
◆3人以上	00049	荒川八丁目	1

### 書込みのお手伝いをします

☆若年夫婦・子育て世帯向け(定期)

2人以上	00139	南千住四丁目	2
3人以上	00140	南千住四丁目	2
	00141	町屋五丁目第3	1
5人以上	00142	南千住四丁目	1
☆病死等空き室			
2人以上	00466	南千住二丁目	1
	00467	南千住四丁目	1
	00468	町屋五丁目第3	1
☆病死等空き室・改良住宅			
3人以上	00909	町屋六丁目	1
☆病死等空き室・再開発住宅			
2人以上	00915	南千住八丁目第2	1
	00916	南千住八丁目第3	1

前回5月の都営住宅応募倍率は荒川区は約20倍。23区で一番は文京区で90倍。一番低いのは葛飾区で6倍でした。

## すぐやる！土木管理課

○道路継ぎ目の隙間拡大！  
○荒川二丁目電停の入口の車止めポールは必要？  
○電線が垂下って危険…  
即効で改善しました！

土木管理課には維持みどり係(道路担当)(公園担当)(緑化担当)・設備係などがあり、住民からの意見要望を受けて、すぐの現場に向く体制がある。