

区政区議会報告・地域情報を週刊で発行しています。ご意見をお寄せください。



日本共産党荒川区議会議員  
**斉藤くに子**  
区政ニュース



2022年10月2日No1305号

区役所直通3802-4627

fax3806-9246

メール:arajcp@tcn-catv.ne.jp

区議団http://www.jcp-arakawakugidan.jp/くに子ブログhttp://s-kuniko.jugem.jp/

### ★無料法律・生活相談会★

弁護士の定例相談は12月は年末なのでお休み  
毎月第4月曜18時～

## 10月24日(月)

★北千住法律事務所での直接の相談予約も取ります。

★生活困窮対策に就きます。ご連絡ください。

荒川区荒川7-37-1(コミバス花の木停留所前)

コロナウイルスとの関係で定例法律相談は完全予約制として密の状況をつくらないようにしたいと思います。

宜しく願い致します。

①18:00～18:30

②18:40～19:10

③19:20～20:00

予約は先着順とします。前日までに予約がない場合は中止します。

## 9月会議の本会議質問と答弁その②

子どもたちの学びと遊びの保障を

【問】区立図書館学習室  
周知と参考書の設置を

【答弁】開かれた図書館となるようサービス充実に取り組む。参考書は情報が頻繁に更新され買い替えが必要で収集していない。

【問】あらかわ遊園子ども入園料は無料に  
区民料金の設定を

【答弁】一定の負担は必要。年間パスポート販売の準備を進めている。

区民の健康を守るために

【問】コロナの後遺症  
ワクチン副反応の把握を

【答弁】最新の情報・データに基づき適切に対応。

【問】大腸内視鏡検査導入・  
特定健診委に前立腺がんの血液検査追加を

【答弁】国の指針で追加された際には迅速に導入したい。

【問】子どものインフルエンザ予防接種助成を

【答弁】生後6か月以上就学前、慢性疾患や障害を持つ乳幼児には助成する準備を進めている。助成範囲の拡大は今後の状況を見て検討。

【問】がん患者のウイッグ・補正具の補助を

【答弁】取り組み事例を研究する中で行政としての助成の対象について課題が多いが、引続き検討。

【問】アスベスト除去工事の助成を

【答弁】制度的過渡期であり、支援の必要性について検討していく。



### 高齢者インフルエンザ予防接種 今年は無料です

今年度も10月1日より、高齢者インフルエンザ予防接種が始まります。

対象の方には、すでに接種予診票を発送されています。

北区	72才以上無料
台東区	無料
足立区	75才以上無料

2,500円の自己負担分は2020年度は無料に。しかし昨年度はコロナ感染状況は変わっていませんでしたが無料にはしませんでした。今年度は無料です。

近隣区で通常でも無料の区があります。荒川区でもコロナに関わりなく無料にして欲しいとの声が多くあります。



## 区立幼稚園廃止見直しなどの陳情5件～趣旨採択

委員会で審査された陳情

- ①区立町屋幼稚園の存続を求める陳情
- ②区立幼稚園・こども園の廃園反対、子どもたちの未来を守る区政を希求する陳情
- ③私立幼稚園の支援を必要とする子への対応に関する陳情
- ④区立東日暮里幼稚園の存続に関する陳情
- ⑤荒川区立幼稚園の方向性についての改善と全8園・汐入こども園宣伝の陳情

9月18日付のニュースで9月会議開会中に陳情は審査すべきと書きましたが、小林副委員長の意見も取り入れて、20日の文教子育て支援委員会で審査され採決が行われました。

日本共産党は5件すべて採択(賛成)の意見。自民、新しい党、

委員7名	①	②	③	④	⑤
自民(2名)	△	△	△	△	△
公明(1名)	○	?	?	×	?
共産(2名)	○	○	○	○	○
ゆいの会(1名)	△	△	△	△	△
次世代あらかわ(1名)	△	△	△	△	△

無所属は趣旨採択。公明は①町屋幼稚園の存続は採択④東日暮里幼稚園の存続は不採択の意見を表明しましたが他3件は意見なしでした。



まず最初に趣旨採択から諮ります。

委員7名中趣旨採択に起立が4名で過半数となりましたので、採択・不採択の起立は行わず、委員会は『趣旨採択』となりました。

委員会に所属していない会派や意見表明のなかった②③⑤の公明党の態度などで10月12日の本会議での最終結論が出ます。

本会議での結果も趣旨採択となった時、区教育委員会は計画通り園児募集しおり(10月)に廃止を盛り込み、申込(11月始め)を行うのか?子どもの教育に一番の責任を持つ教育委員会の良心は?!



### 3年間で5つの園を廃止する計画

区立幼稚園8園のうち町屋・尾久・東日暮里・南千住第三の4園と汐入こども園(短中時間)について、2023年度は3才児募集→2024年度は3才児募集なしで残るのは進級した4.5才児のみ→2025年度は5才児のみに→2026年度3月で廃止する案。

またクラス編成基準(7人以下はクラス編成しない)はそのまま。廃止となる幼稚園は申込まないという家庭が増えれば、3年待たずに廃園もあり得ます。クラス編成基準はまず撤回すべきでは…

# 来年の区議選から 投票支援カードが実現



江戸川区が7月の参議院選挙から入場整理券郵送封筒に「投票支援カード」を同封しました。

投票する際にお手伝いが必要な方は入場整理券と一緒に投票所の係員に渡してくださいと書かれています。

代理投票をしてください・投票所で手伝って欲しいことは〇〇ですと記入して渡すのです。当日その場でお願いするのはハードルが高く勇気もいることで、結局、棄権してしまいますこともあると思います。全国各地の自治体で同様のことが行われています。荒川区での具体化を求めました。

区は「来年の区議会議員選挙から、投票整理券と一緒に郵送する。ホームページでも広報しダウンロード出来るようにする」と答えました。

## 障害者の参政権行使の保障を

また「日本障害者協議会」がアンケート調査をまとめた投票での困りごと事例や「障害をもつ人の参政権保障連絡会」の選挙のしおり、先の参議院選挙時の長崎新聞の取材などを紹介し、当事者が安心して投票出来るよう取組みの強化を求めました。

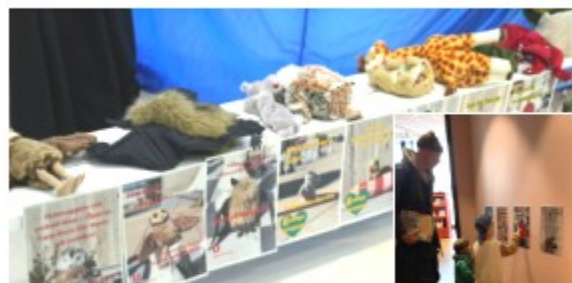
知的障害者の投票促進のため実現してほしいこと

- 投票所に案内係を配置し投票を支援する旨を掲示
- 投票用紙と投票箱の色を同じにするなどの分かりやすくする工夫
- 事前練習のための模擬投票の実施
- 事業所や職場単位での期日前投票の実施

取材を基に作成

投票における合理的配慮と欠く問題事例の改善を求める  
201の事例・要望集

## スウェーデン子ども図書館で「動物ぬいぐるみ選挙」



**フクロウ民主党**  
「本を夜遅くまで読めるように開館時間を延長したい」  
**コウモリ候補**  
「館内にネズミがもっといて欲しい」  
**は虫類党**  
「投票しないと食ってやる」など公約ポスターがある。



林大介浦和大学社会学部准教授のツイッターでも紹介。～首都大学東京でも教鞭を。千葉県のみらい選挙推進協議会連絡会議研修会で講演も～

スウェーデンの首都ストックホルムの子どもの図書館では、次の4年間の館長を決める「ぬいぐるみ選挙」が選挙期間中に合わせて行われているようです。

子どもたちは各候補者のぬいぐるみを手に取ったり公約を復唱したりして、考え抜いて投票先を決め投票所で投票用紙に書き投票箱に入れます。

「図書館は民主主義の情報提供と教育の場」「子どもが選択の過程を学び経験することは大切」「民主主義を根付かせる努力を常に行っている。特別なことではない」と言います。

ゆいの森図書館でも実施してみたらと提案しました。



## 区内100歳以上は121名～元気で長生きの応援を

19日(月)は敬老の日でした。区の「長寿慶祝の会」は残念ながら今年も中止となりましたが、みなさんの元気で長生きを引き続き応援したい。

**最高齢は108歳女性**  
荒川区の最高齢は108歳(女性)、男性は107歳。100歳以上の方は121人で、そのうち、今年満100歳を迎える方は47人です。

★区内の75歳以上人口 ※[]内は100歳以上数  
荒川区は、満100歳の方に5万円を贈呈、100歳以上の方には1万円の祝い金。

	男性	女性	合計
南千住	2,143 [3]	3,043 [20]	5,186 [23]
荒川	1,700 [4]	2,663 [16]	4,363 [20]
町屋	4,108 [4]	1,600 [14]	2,508 [18]
東尾久	1,355 [2]	2,156 [9]	3,511 [11]
西尾久	1,491 [2]	2,325 [12]	3,816 [14]
東日暮里	1,238 [4]	1,953 [23]	3,191 [27]
西日暮里	907 [2]	1,464 [6]	2,371 [8]
合計	12,942 [21]	15,204 [100]	24,946 [121]
65～74才	11,564	11,547	23,111
65才以上	24,506	26,751	48,057

また、数え年で白寿(2万円分)・米寿(1万円分)・喜寿(3000円分)を迎える方に区内共通お買い物券を郵送しています。

まだ受け取っていない方は9月26日(月)～10月31日(月)まで区役所2階の高齢者福祉課でお渡ししますので、ご連絡下さい。

【問合せ】高齢者福祉課高齢者福祉係  
☎03-3802-3111 (内2677)

## 後期高齢者医療 1割負担が倍の2割負担に

75才になると強制的に入られる後期高齢者医療保険の自己負担1割の方で所得200万円以上(単身)は倍に2割負担になってしまいます。

保険証とお知らせが届いていますが、区役所国保係には苦情の電話が殺到しているようです。毎日50人～100人の電話来庁があり国保年金課は20人近くが対応に追われています。私のまわりでも怒りの声がいっぱいです。

「200万円以上が高額収入か?!」「75才過ぎて働いて税金収めているんだ!」「75になってやっと1割になったのに又2割か!」「5千円で良かったのが1万円になるんだよ!この物価高の中どうする!」「年寄りの医療費は無料にしろ!」

また、「つい最近、新しい保険証が来たのに又届いたのはどうしてか」の問い合わせも多いようです。

保険証は有効期限があり、毎年8月1日を基準日として自己負担割合を判定して7月中旬に新しい保険証を届けていますが、今年は10月1日から自己負担の見直しがあって、たった2ヶ月でまた新しい保険証がきたのです。

日本共産党は2割負担導入反対ですが、8月1日から負担変更すれば1回ですんだのですが、参議院選挙中に値上げが届くのはまずいと見え、ずらしたのではないのでしょうか。



これまで(7月まで)  
令和4年7月まで  
1割(赤)  
令和4年8月～9月まで

新しい保険証は、お住まいの市区町村からお届けします。(1回目7月中、2回目9月中)

令和4年10月から、自己負担割合が「1割」「2割」「3割」の3区分になります。  
2割(水)  
令和4年10月～