

相馬 ゆうこの 南千住レポート

荒川区荒川2-2-3区役所内 5階 区議団控え室 ☎ 3802-4627

FAX 3806-9246 メール arajcp@tcn-catv.ne.jp

相馬ゆうこ事務所 荒川区南千住5-1-6 2階

TEL・FAX 3807-4192

jcp-arakawakugidan.jp/
Twitter @m1010_yuko
araken-nan.jugem.jp



暮らし・まちづくり
の情報を届けます。

自宅待機で 単身50歳代の男性が最悪の事態!?

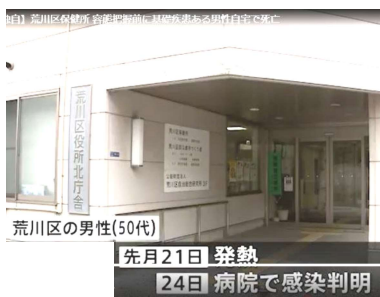
いのちを守る 区内でも新型コロナ感染が深刻です。1週間あたりの感染者数は、
対策に全力を 7月26日週が339人・8月2日週が390人。

これまでの第3波時の今年1月4日週241人が最大でしたが、
これを大きく上回り、400人に迫る勢いです。

また、11日時点で入院者は99人、1か月前と比べ約4倍。
宿泊療養者は94人で2.7倍、入院や宿泊療養の調整中の方も含
めた自宅療養者は、254人にのぼり過去最大の人数です。

	7/14	8/11
入院	25人	4倍 → 99人
宿泊療養	35人	2.7倍 → 94人
自宅療養	33人	7.7倍 → 254人

区内で自宅 待機中に死亡 今月3日に自宅待機をしていたひとり暮らしの男性(50代・糖尿病
の基礎疾患あり)が自宅で亡くなったとテレビ報道されました。



荒川区の男性(50代)
先月21日 発熱
24日 病院で感染判明

男性は7月21日(水)に発熱・24日(土)に感染判明後、1週
間ほど自宅待機に。区保健所は「男性には連日電話等で連絡
を試みていたが、応答がなかった。入院の必要性を判断する
ために、症状や基礎疾患の程度を確認しようとしていたと
ころだった」としています。8月3日(火)に職場から「本人と
連絡がとれない」旨の連絡が保健所にあり、職員等が自宅を
訪問したところ、男性が死亡しているのが見つかったそう

です。区のホームページ等では、事実関係を公表していませんが、逼迫する保健所の体制
などの実態も明らかにして、再発を防止する緊急対策が求められます。

医療・宿泊施設 全都の自宅療養等は、37,700
の緊急増設を 名ですが、都が用意している宿
泊可能部屋数は3,210室(11日から日暮里アパホテル
も新たに契約)にとどまっており、医療施設と
宿泊施設の緊急増設が求められています。

8/16現在・東京都の療養者状況

療養者数	39,318人
入院	3,881人
軽症・中等症	3,613人
確保病床	5,575床
重症※1	268人
確保病床※2	392床
宿泊療養	1,629人
受入可能室数	3,210室
自宅療養	22,166人
入院・療養等調整中※3	11,642人

自宅療養者への支援について(ホームページから)
○保健所が、健康状態の経過観察のために定期的に電
話で連絡しています。○健康状態の把握のため、パル
スオキシメーター(重症化の目安となる血中酸素飽和
度の測定器具)を貸し出しています。
○希望する方には、食料配達しています。
健康部保健予防課感染症予防係
☎代表3802-3111(内線430) Fax3807-1504

ワクチン確保と命を守る対策の具体化を

区へのワクチン供給は、9月末までに対象人口の8割にあたる約15万人分を見込んで
います。国が16日から配送予定のアストラゼネカワクチンは、荒川区は希望せず
使用しない方針です。

	~6月	7月	8月	9月	計
ファイザー	59,085	16,380	18,720	9,945	104,130人分
モデルナ	-	46,500	若干分	未定	46,500(+α)人分
アストラゼネカ	-	-	0	未定	?
				計	150,630(+α)人分

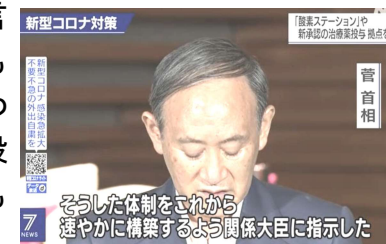


区内の対象人口196,644人の約8割分を確保できる見込み

南千住地域の 現在、予約はモデルナ社製を使用している尾久ふれあい館・
会場、予約再開は? 町屋ふれあい館の2か所のみです。ファイザー製の6会場は
予約を中止しており、9月以降の会場は、1・2か所に限定されそうです。

ワクチンを確保し、南千住地域の予約も早期に再開してほしい。

酸素ステーション 感染爆発のもとで、緊急事態宣言
治療薬どうなる!? も期間延長に。ワクチン接種ととも
に、感染防止や命を守る対策の具体化が、政府や都に問わ
れています。16日の首相記者会見で「酸素ステーション設
置」などが表明されましたが、対策が後手後手でちっとも
「速やか」ではないと思うのは私だけでしょうか。



新型コロナウイルス対策
「酸素ステーション」や
新承認の治療薬投入と見込を
菅首相
そうした体制をこれから
速やかに構築するよう関係大臣に指示した

「雨も続いて水たまりが…」 メール頂
きました。

「三ノ輪の日光街道沿い歩道が、雨降ると水溜まりが
出来て通行しにくくなっています。三菱UFJ銀行ATM近
くの歩道です。雨の日に一度、現場を調査して下さい。」
…国道を担当する管理事務所へ連絡したところ、「無
電柱化の整備途中で何度も舗装を繰り返してデコボコ」
になっており、「最終的には千住大橋付近のようにタ
イル舗装に整備する」とのことです。

それにしても工事完了にはまだ時間がかかるようで、
応急処置として何か対策できないか、長雨も続いてお
り、引き続き要望してみます。お待ちください。



国道4号線
の水たまり

〈法律・生活相談〉

9月の定例法律相談日は、9日(木)です。

ご要望やご相談などは随時ご連絡ください。毎月の定例法律相談は、第二木曜
日ですが、平日の午後に法律事務所(北千住)でも可能です。

お名前、電話番号等を下記の留守番電話に録音して下さい。

相馬 ゆうこ事務所 南千住5-1-6-2階 3807-4192

学童クラブ 定員増でも…子どものスペースは減少

入れないのは困る 荒川区は、学童
けどゆとりも欲しい クラブ利用が増え、
今年度は定員を大幅に増員。

2019年度と比べると、区全体で440人・
南千住地域では180人分の定員を増やし

ました。でも、子ども1人
当たりのクラブ室面積は減
少です。国のガイドライン
はクラブ室1人当たりの面
積は、1.65㎡以上の基準がありますが、
ギリギリの学童クラブもあります。

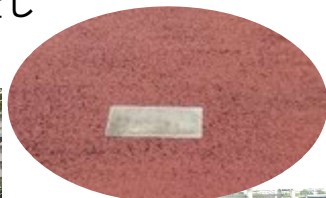
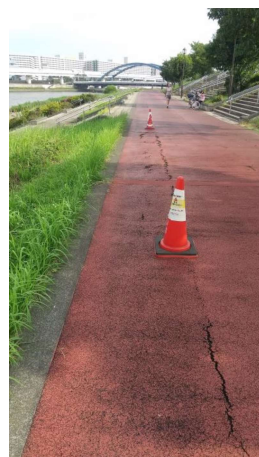
国の基準は「最低基準」であり、子
どもがのびのびと過ごせるよう学童クラブの環境の向上が必要です。区の条例でも「区は
最低基準を常に向上させるよう努める」としています。がんばりたい。

学童クラブ	今年度の利用者	定員と一人当たり面積		
		2019年度	2021年度	増減
南千住第一・第二	109	100	120	20
		1人当2.03㎡	1.69㎡	△0.34㎡
南千住四丁目	24	60	60	—
南千住六丁目	85	—	100	100
汐入	69	80	110	30
		2.37㎡	1.72㎡	△0.65㎡
二端小	61	60	70	10
		2.03㎡	1.74㎡	△0.29㎡
汐入小	128	120	130	10
		2.38㎡	2.2㎡	△0.16㎡
汐入東小	82	70	80	10
		2.18㎡	1.9㎡	△0.28㎡
東日暮里	35	40	40	—
計	593	530	710	180

荒川区学童クラブの設備及び運営の基準に関する条例
(最低基準の目的等)第3条 この条例に定める基準(以下「最低基準」という。)は、学童クラブを利用している児童(以下「利用者」)が、明るくて、衛生的な環境において、素養があり、かつ、適切な訓練を受けた職員の支援により、心身ともに健やかに育成されることを保障するものとする。
2 区長は、児童の保護者その他児童福祉に係る当事者の意見を聴き、その監督に属する学童クラブを運営する者(以下「学童クラブ事業者」)に対し、最低基準を超えて、その設備及び運営を向上させるように勧告することができる。3 区は、最低基準を常に向上させるように努めるものとする。

いつ直るの ウォーキングロード

リバーパーク北交差点～白鬚橋
のたもとまで約5kmのウォーキング
グロード大分傷んできてあちこち
補修をしています。公園事務所などにもお願いをしていますが、
そろそろ大規模修繕も必要。また、距離表示のステッカーも読め
ない状況もすすんでいます。これは、荒川区の担当の様で、同時
に貼り換えも必要です。区がバス停に設置し
たウォーキングロード案内板はきれいです。



ウォーキングロード
案内図はきれい

「汐入（南千住8丁目）の街区表示板の更新を」



リバーパーク
北交差点

以前から、南千住8丁
目地域の町の要所3箇所
に置かれている「街区表
示板」が読み取れないほ
ど劣化して更新の要望が
でています。



産業技術高専
の東南の角



汐入地域（南千住8丁目等）
は、40年前は、1200戸の木
造住宅が一区画に密集し、
地震による倒壊などが心配
な地域でした。

東京都が白鬚西地区防災再
開発として町を作り
直し、広域避難場所
としての汐入公園も
整備しましたが、そ
の告知版も補修必要
な状況。必要なサイ
ンの定期的な点検・
保守が大切に。



広域避難
場所告知版



ベルポート
汐入角

隅田川の テラス水没

台風や前線停滞で雨が続き、15日(日)には区内に大雨警報も。
9日(月)は、台風10号に
よる影響で隅田川が増水し、隅田川テラス
も歩道が水没していました。この日は大潮
で、撮影したのが満潮の時刻だったこと
もあるようです。ちょうど雨がやんでいたの
で散歩していたのですが、みなさん
驚いて足を止めていました。



南千住6丁目付近で

ご意見・ご質問頂きました。 ○ メール頂きました。「2学期に向けて区のコロナ対策の強化はどうか。保育園・学校等のワクチン職域接種や換気の強化(CO2濃度計測器の設置等)…デルタ株は、換気が鍵です。子どもはワクチンを打てないので、大人が環境を整える事が重要」…保・幼・小中学校・学童等のワクチン職域接種は、希望者と家族ふくめ約2,300人が夏休み中に2回目完了予定。関係者の7~8割は接種済に。全校で手すり等抗ウイルス加工実施。現時点で、学校の開始延期や分散登校などの予定はなし。

