

# 新型コロナ、警戒度最高レベルに!



区政区議会報告・地域情報を週刊で発行しています  
**日本共産党荒川区議員**  
**小林行男**  
 ご意見をお寄せください  
**区政ニュース**



**荒川区内での発生状況**  
 重傷リスクの高い区内介護老人保健施設でも6月27日から発生、発生時にPCR検査をして陰性だった方が新たに陽性になり32名に

東京都は、九日からの一週間で連続で100人を超え、平均しても173人強と、緊急事態宣言中の最も多かった167人を上回っています。また前週比で一千人以上の増になっており、4段階で最も深刻な警戒レベルに引き上げました。(15日)  
 東京都の宿泊療養・入院体制が急迫しています。  
 宿泊療養施設は、墨田区の本テ約300部屋と八王子の1000部屋といえます。病床も1000も三分の二が埋まっています。その一方で急増しているのが自宅での療養です。同居家族がいれば家庭内での感染拡大が広がる恐れがあります。これでは感染拡大と命を守ることはできません。

## 東尾久本町通りふれあい館 建設工事がはじまります。



7月末に着工し、2022年4月の開設をめざします。  
 施設規模は、鉄筋コンクリート造3階建て延べ1650平方m。  
 施設内容は、1階にサロンスペース、管理事務室、親子ふれあい広場、憩い室を

配置する。2階は洋室、調理設備を備えた会議室、創作室、プレイルーム、音楽室、3階は洋室、多目的室、ミニ備蓄倉庫などに活用する。敷地面積は870平方m。

施工会社は、地元の東・三芳建設共同企業体



[工事についての問合せ先]

施工者：東・三芳建設共同企業体

代表 (株) 東工務店 TEL 3895-9978 (代)

発注者：荒川区・営繕課 3802-3111

(内線 2884)

(同じフロアーの方のみ25名と職員7名。15日現在)  
 区立西日暮里保育園  
 8日、園児1名が感染。施設内の消毒を徹底感した園児のクラスの希望者と担当保育士1日PCR検査を実施。全員陰性。



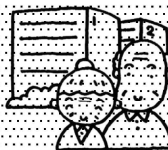
大門小学校  
 8日、児童1名が感染。施設内の消毒を徹底。  
 関連する児童、教職員約100名にPCR検査実施全員が陰性に  
 ※区内感染者 (13日現在128人)

NO. 780  
 2020. 7. 19  
 区議会控室  
 TEL 3802-4627  
 FAX 3806-9246  
 Email: arajcp@tcn-catv.ne.jp  
 ホームページ  
<http://www.tcn-catv.ne.jp/~jcpa/>  
 東尾久相談室  
 東尾久2-37-3  
 TEL・FAX  
 3895-0508

## 8月上旬に予定していた都営住宅の募集は!?!...

新型コロナウイルス感染拡大の影響で5月に予定していた募集は6月に日程変更されましたが、例年、8月上旬に行われてきた都営住宅の募集も今年は、

8月17日(月)から25日(火)に変更して実施することを予定していることがわかりました。



[募集内容]

家族向 (ポイント方式)

単身者向・シルバーピア (抽選方式) で行われます。

## 法律相談会



毎月第3火曜日(午後6時から)北千住法律事務所の弁護士による法律相談会をおこなっています。できるだけ事前にご連絡ください。

## 8月の相談会は、お休みします

尚、お急ぎの方は、弁護士事務所と連絡して、ご相談できますのでお気軽に声をかけてください。

# 改めて、豪雨災害に対する備えを！



感染症拡大防止のため、大規模水害が発生する危険性が高い場合、区では避難場所を開設しますが、避難場所にも多くの方が避難すると人が密

避難情報の発令基準		
レベル	避難情報名	基準
警戒レベル3	避難準備・高齢者等避難開始	岩淵水門(上)水位観測所で避難判断水位(6.50m)に到達し、かつ、今後も水位の上昇が見込まれ、荒川が氾濫する危険性が高いと認められる場合
	避難勧告、避難指示(緊急)	岩淵水門(上)水位観測所で氾濫危険水位(7.70m)に達し、かつ、荒川が氾濫する危険性が非常に高いと認められる場合
警戒レベル5	災害発生情報	荒川の氾濫が発生した場合

また、新型コロナウイルスの感染拡大防止のため、大規模水害が発生する危険性が高い場合、区では避難場所を開設しますが、避難場所にも多くの方が避難すると人が密

九州地方をはじめ全国各地で豪雨による大規模水害が発生し大きな被害がでています。荒川でも、昨年の台風15号、19号で多くの方が避難所に避難しました。今年も新型コロナウイルス感染が収まらないと

最大の規模の降雨により荒川が複数箇所で大規模な決壊した場合、区内の約9割で0.5から5m浸水し、浸水継続時間は最大2週間以上を想定されています。ご自宅で想定される浸水の深さや浸水の恐れがない階層を「荒川区防

## 荒川の氾濫時の被害想定

集まる状況が発生し、感染の危険性が高まるため、浸水の恐れがない親戚・知人家等への避難や自宅の浸水の恐れがない階層への避難等を最優先に考え、避難場所の密集回避にご協力をお願いしています。

## 自立支援センター荒川寮が開設へ



7月13日から、東尾久7丁目2番55号、尾久の原公園の横に開設されました。

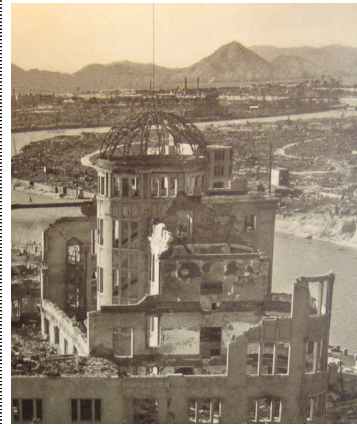
自立支援センターは、特別区(23区)内の道路、公園、河川敷等での生活を余儀なくされている方(男性単身)などに対し、就労による社会生活への復帰を基本に支援する施設です。都内を5ブロックにわけ、その中でそれぞれ寮が5年ごとに移動します。荒川区は、第2ブロックを台東区、北区、文京区で構成しています。今回、台東区から引継ぎ今後5年間、自立支援センターを設置します。定員は70名

### 自立支援センターの仕事

- ①巡回相談事業(相談員が巡回し面接相談を行う)
  - ②緊急一時保護事業(一時的な居場所の提供や健康診断、健康回復、その他専門相談)
  - ③自立支援事業(居所を提供するとともに生活・健康・職業・住宅等の相談および指導を行い、早期の就労による自立を支援する)
  - ④就労自立後もアフターケアを行う
- ※経費は国からの補助をうけて都と特別区が負担。

## 被爆75年 原爆と人間展

主催：荒川原水協



被爆の実相を伝え、ともに考えよう  
原爆・核兵器の被害者を  
再びつくらないために

8月1日(土)から  
3日(月)

町屋文化センター  
(2階ふれあい広場)

午前10時から午後6時まで  
(3日は午後4時まで)

入場無料



○東京をはじめ首都圏で緊急事態宣言以上に新型コロナウイルス感染拡大が進む中で、GOTOキャンペーンの前倒しに批判の声が大きく広がっています。誰もが感染拡大を収束させて気持ちよく旅行に出たいものです。いまだにPCR検査が不十分のままです。医療、介護、教育現場などしっかりとした体制が足りません。ここに抜本的な予算配置を求めたい。

