

区議会 6月会議(6/24~7/8)が開会されます



区議会6月会議が24日から
はじまります。
区からは左下の条例改正案や
工事の請負工事の契約案件など
が提出されています。
身近なところでは、東尾久本
町通りふれあい館の契約案件承
認されれば再来年4月の開館め
ざして工事がはじまります。
また、新型コロナウイルスの影響で工
事が遅れている新尾久図書館と
日暮里活性化施設工事の校庭の
見直しにより増額契約に、など
提案され
ています。



各党の本会議質問は、24日
25日に行われます。
※詳しくは来週号で・・・

委員会	条例	内容
総務企画 (7件)	職員の特殊勤務手当に関する条例の一部を改正する条例	保健所職員が新型コロナウイルスの措置に係る業務をした場合に特別手当を支給(4,000円以内/日)
	手数料条例の一部を改正する条例	建築物に関する手数料の新設など
	ひぐらしふれあい館建築工事請負契約	ひぐらしふれあい館を新設(契約額:10億9,670万円)
	東尾久本町通りふれあい館建築工事請負契約	東尾久本町通りふれあい館を新設(契約額:7億4,891万3千円)
	宮前公園第一期整備工事請負契約	宮前公園の園路及び広場等を整備(契約額:3億1,350万円)
	新尾久図書館建築工事請負契約の一部を変更する契約	新型コロナウイルス感染防止による工事の工程の見直し(工期を2か月延長、1,073万6千円増額)
	日暮里活性化施設建築工事請負契約の一部を変更する契約	新型コロナウイルス感染防止による工事の工程の見直し(工期を1か月延長、709万5千円増額)
福祉区民 (3件)	特別区税条例等の一部を改正する条例	未婚のひとり親、シングルファザーに関する区民税の控除の見直し
	区立特養ホーム条例の一部を改正する条例	サンハイム荒川の定員を56→59人に変更
	介護保険条例の一部を改正する条例	第1～第3段階の第1号保険料を軽減
文教 子育て (6件)	児童クラブの設備及び運営の基準に関する条例の一部を改正する条例	支援員の認定資格研修に「中核市の長が実施する研修」を追加
	児童クラブの運営に関する条例の一部を改正する条例	南千住六丁目学童を追加、二日小学童の場所を変更
	家庭的保育事業等の設備及び運営の基準に関する条例の一部を改正する条例	家庭的保育事業等の連携施設の確保に関する基準の改定など
	特定教育・保育、特定地域型保育事業の運営の基準等に関する条例の一部を改正する条例	同上
	区立図書館条例の一部を改正する条例	尾久図書館の移転により場所を変更
	区立公園条例の一部を改正する条例	荒川遊園内の売店の使用料の改定

総務企画委員会での
審査は・・・
6月30日(火)
午前10時より
行われます。



福祉区民委員会も
6月30日(火)
午前10時から

文教子育て委員会
での審査は・・・
7月1日(水)
午前10時より



小林行男

区政区議会報告・地域情報を週刊で発行しています
日本共産党荒川区議員

ご意見をお寄せください

区政ニュース

NO. 778
2020. 6. 21

区議会控室

TEL 3802-4627

FAX 3806-9246

Email: arajcp@tcn-catv.

ne.jp

ホームページ

http://www.tcn-catv.ne.jp/~jcp/

jp/~jcp/

東尾久相談室

東尾久2-37-3

TEL・FAX

3895-0508

都知事選挙の 期日前投票

都民が主人公、選挙に行こう、明日の東京を

区役所1階

6月19日(金)から7月4日(土)



施設名
荒川区役所・1階ロビー
南千住駅前ふれあい館(洋1・2)
総合スポーツセンター・1階
町屋文化センター・2階
シルバー人材センター・地下1階
遊園スポーツハウス・1階
日暮里区民事務所・2階

区役所以外(6カ所)

6月28日(日)から
7月4日(土)

投票時間

午前8時30分から

午後8時

法律相談会



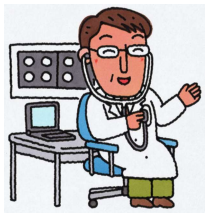
毎月第3火曜日(午後6時から)北千住法律事務所の弁護士による法律相談会をおこなっています。
できるだけ事前にご連絡ください。

7月の相談会は、
7月21日(火)

午後6時より

尚、お急ぎの方は、弁護士事務所と連絡して、ご相談できますのでお気軽に声をかけてください。

新型コロナウイルス感染症の発生状況とPCR検査



6月15日の区議会「特別委員会」で、これまでの区内における新型コロナウイルス感染症の発生状況等について、報告がありました。

感染者の累計 82人

感染者の内訳は、下記の通りです。
40代、50代が多く見受けられます。
(これらの数字は東京都が調査をしており調査状況により、変動する可能性もあります。)

23区の中では比較的少ないように見えますが、23区は人の移動などをみてもどこで感染するか、わからないのが現状ではないでしょうか。引き続き、第2波、第3波に備えて、感染防止に気を付けていきたいと思います。

＜年代別＞							
10代	20代	30代	40代	50代	60代	70代	80代
1人	6人	12人	20人	17人	8人	13人	5人
1.20%	7.30%	14.60%	24.40%	20.70%	9.80%	15.90%	6.10%

＜性別＞	
男	女
44人	38人
53.70%	46.30%

○感染者の累計 82人

感染者の状況
(6月11日現在)

保健所への
電話相談対応状況

累計相談件数 4587件

○最大相談件数
一日、174件(4月上旬)

PCR検査の実施状況

○検査件数

累計 551件

【内訳】

○医療機関

398件

○PCRセンター

153件



photo.jp - 65137010

○陽性率

累計 5.8%

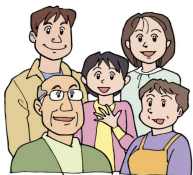
【内訳】

医療機関 8.0%

PCRセンター 0%

区のPCRセンターは、実質5月の連休明けから週、2、3回のペースで、一日、12回から24回程度実施されてきました。

まだまだ、必要な方たちへの検査などもっと増やして生きたいものです。



レジ袋有料化が7月1日から始まります

大量の海洋プラスチックごみ、地球温暖化など環境が悪化する中、レジ袋有料化が2020年7月1日から始まります

プラスチックは非常に便利な素材です。成形しやすく、軽くて丈夫で密閉性も高いため、あらゆる分野で私たちの生活で活躍しています。

一方で、廃棄物、海洋プラスチックごみ、地球温暖化などの問題もあるため、プラスチックの過剰な使用を抑制し、賢く利用していく必要があります。

改めて、ライフスタイルを見つめ直し、エコバックを持ち歩く等、できるところから環境に配慮したライフスタイルへの取組みを進めましょう。



町屋さくら(コミュニティバス) 平日運行していた循環便廃止

(6月29日から)

開設当初から、なかなか乗降者がのびず、ご心配を掛けてきました運行変更など行ってきましたが、宮地陸橋から熊野前駅前までルートがこのたび廃止になり、往復便のみになります。(下図の☆が廃止に) 他の「さくら」バスも若干運行が変更されます。



○7月1日からいよいよ荒川の子ども家庭総合センター(児童相談所)の業務がはじまります。子どもの一時保護や児童福祉施設への入所決定、里親の登録、愛の手帳の手続き等の業務です。子育てのことで悩んだ時、身近に心配な子どもがいる時、まず、電話でご相談を！
荒川の子ども家庭総合センター、電話：3802-3765

