

# 新型コロナ対策

# 医療・介護・障害福祉サービスへの支援・強化策



区政区議会報告・地域情報を週刊で発行しています  
**日本共産党荒川区議員**  
**小林行男**  
 ご意見をお寄せください

## 区政ニュース

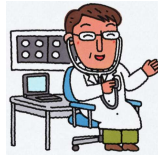
NO. 774  
 2020. 5. 24  
 区議会控室  
 TEL 3802-4627  
 FAX 3806-9246  
 Email: arajcp@tcn-catv.ne.jp  
 ホームページ  
<http://www.tcn-catv.ne.jp/~jcp/para/>  
 東尾久相談室  
 東尾久2-37-3  
 TEL・FAX 3895-0508

荒川区は、医療・介護・障害福祉サービスの提供体制強化のために具体化が進められています。

### ○医療環境整備に必要な

#### 補助の実施

- ①環境整備  
 飛沫防止パネル、クリーンパーテーションなどの整備費用補助
- ②物資の配布  
 防護服、マスク、フェイスガード、消毒液等必要な物資の配布
- ③特別手当（危険手当）を支給する医療機関への支援  
 一人当たり月額5千円
- ④宿泊費および交通費の補助  
 医療従事者が宿泊する費用・交通費を補助する。（宿泊料の実費分）



### ○PCRセンターの開設

荒川区医師会の全面協力により、ドライブスルー、ウォークスルー形式も可能な区独自のPCRセンターを開設。



○緊急事態宣言下でも継続的にサービスを提供している介護・障害福祉事業所への給付金の支給対象



- ①サービス提供事業所（通所・訪問）  
 限度額20万円
- ②入所施設・入所者一人当たり1万円
- ③居宅介護事業所・特定相談支援事業所・従事者一人当たり職種に応じて限度額2万円（金額については変更になる場合あり）

○濃厚接触者等に對する各種サービス提供する際の「特別手当」の支給  
 支給額・一人当たり月額5千円



### ○環境整備への補助

飛沫防止パネル、クリーンパーテーションなどの整備費用補助  
 限度額500万円

○衛生資機材の支給及び感染者が発生した際の施設消毒への補助



### メールいただきました。

『シルバー人材センターの会員で違法駐輪自転車対策の仕事をしています。現在コロナ感染拡大防止対策で突然の休業措置で大幅に稼働日数が減っています。「労使の関係がないので休業補償はない」とのことです。しかし、多くの会員は、国民年金と働いて得る配分金で何とか生計を維持しています。こうした実態を考慮して進めてもらいたい。』  
 学校休業などにもなって多くの方が仕事がなくなっています。区として対応を引き続き求めたいと思います。

予定  
 （介護・障害施設関係は6月以降実施の費用を全額補助。限度額20万円）

①マスク、消毒液、ガウン等を支給。  
 ②陽性者が発生し、施設内を消毒を専門業者へ委託した場合



## 緊急経済対策

### 「プレミアム付区内共通お買い物券」の販売！



- 発行総額 1億2千万円  
 ※うちプレミアム分2.0%  
 1万円で1万2千円分のお買い物券
- 販売開始日 6月13日（土）  
 午前10時から

### ○販売場所 区内商店街17か所

（尾久ざんざ商店街、熊野前商店街、道灌山通り商和会、冠新道商興会など）



## 法律相談会



毎月第3火曜日（午後6時から）北千住法律事務所の弁護士による法律相談会をおこなっています。  
 できるだけ事前にご連絡ください。

## 6月の相談会は、6月16日（火）

午後6時より

尚、お急ぎの方は、弁護士事務所と連絡して、ご相談できますのでお気軽に声をかけてください。

# 新型コロナウイルス対策 こんな時こそひろば館(旧児童館)

コロナウイルス感染拡大防止にともない、小学校の休業や公園も規制され公共施設の休館や事業の中止等が続いています。子どもたちの居場所が社会問題となっている中、荒川区の区直営のひろば館(児童事業・3館)がひろば館の底力「こんなときこそひろば館」と銘打って事業を展開しています。

**コンセプトは・・・**

今注意しなければならぬ「3つの『密』」を回避し一定の距離を保ちながら、今だからこそ子どもたちや乳幼児とその保護者、地域に向けてできることを、全力で発信します。また、発信するにあたり、「3つの『通』」を意識しています。

○どんな時でも、ひろば館職員として、子どもたちと心が通じていたい。

○融通を利かせた自由な発想を持ちたい。

○「ひろば館に行きたい」から「ひろば館に通いたい」というひろば館ファンを増やしたい。としていきます。

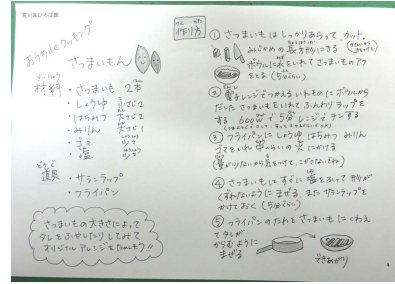
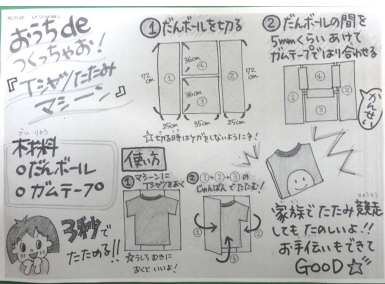


## [実施内容]

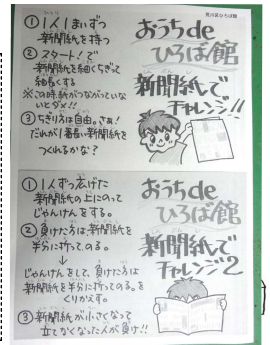
- 地域巡回  
ひろば館職員が地域を巡回し、公園等で遊ぶ子どもたちに声をかけ
- 相談受付  
乳幼児保護者からの育児相談、子どもたちの悩み相談など
- 伝言板等の設置  
ひろば館の玄関に伝言板やポストを設置  
※各館の取り組みについては、区FacebookやTwitter等で随時お知らせします。



区のホームページで「おうちdeひろば館」「おうちdeあそぼう」「おうちdeつくろっちゃおう!」(下)を掲載。大変な時だけに、公立の施設がこれまでの事業の蓄積を生かして、新たな取り組みにチャレンジしていることにとても嬉しく感じました。活用してみたいかが・・・。



花の木ひろば館  
3 8 9 5 - 6 9 2 3  
熊野前ひろば館  
3 8 9 3 - 2 3 6 2  
西日暮里二丁目ひろば館  
3 8 0 7 - 4 7 2 0



## マスクの捨て方について

新型コロナウイルス、インフルエンザなどの感染症流行時には、鼻水などが付着したマスクやティッシュ、拭き掃除用のシートなどのごみを捨てる際に「ごみに直接触れない」「ごみ袋はしっかりしばって封をする」「手洗いをする」また、使用したマスク等の路上や公園、民有地などへのポイ捨ては絶対にやめましょう。



- ①ごみ箱にごみ袋をかぶせます。いっぱいになる前に早めに②のとおりごみ袋をしぼって封をしましょう。
- ②マスク等のごみに直接触れることがないようにしっかりしばります。
- ③ごみを捨てた後は石鹸を使って、流水で手をよく洗いましょう。



※万一、ごみが袋の外に触れた場合は、二重にごみ袋に入れてください。

区のホームページから

## 都営住宅の募集!

6月8日から

5月の予定されていた都営住宅の募集が新型コロナ感染拡大の影響で延期されていた都営住宅の募集が6月8日からの募集になっています。ご希望の方はお忘れなく!



非常事態宣言が延長。

不安とストレスが大きくなってきています。励ましあってこの危機をのりこえたいものです。国や地方自治体での対策も国民・住民の声で少しずつ動き出しています。お困りごとなど切実な問題なども寄せていただき、必要な対策が打てるようにしていきたいと思っておりますので、ご意見・ご要望などお寄せください。



○昨年、荒川バラの市で購入したバラが今年咲きました。今年は新型コロナ感染問題で「荒川バラの市」も中止になりました。残念。○「#検察庁法改正案に抗議します」の投稿が相次ぎ1000万を超える抗議の声が広がりました。自分がおかしいと思ったことが自由に言える社会に。こうした国民の声が政治を変える大きな力に・・・。

