

区政区議会報告・地域情報を週刊で発行しています。ご意見をお寄せください。



日本共産党荒川区議会議員
斉藤くに子
区政ニュース

メール: arajcp@tcn-catv.ne.jp

区議団http://www.jcp-arakawakugidan.jp/くに子ブログhttp://s-kuniko.jugem.jp/



2019年9月1日No1191号

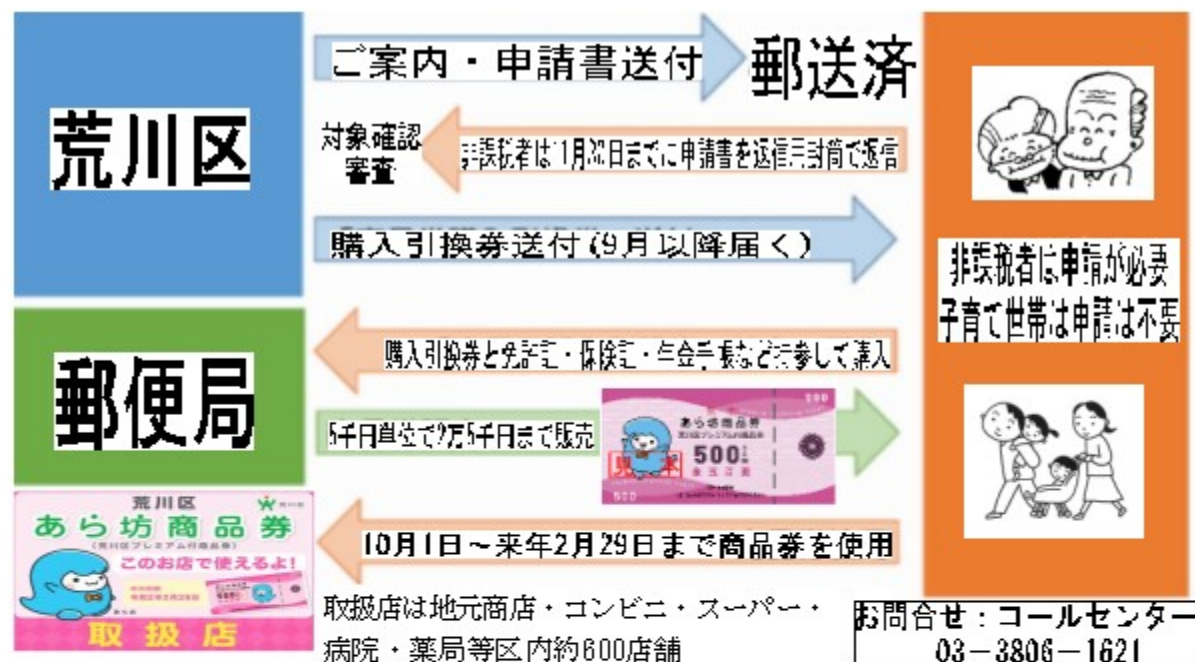
区役所直通3802-4627
fax3806-9246

プレミアム商品券…お知らせが届いたけど

消費税対策の一つとして、非課税者と0~3才児の子どもがいる世帯を対象に1セット5,000円分が4,000円で販売され、1人当たり最大2万5,000円分(購入価格は2万円)まで購入することができます。(課税者の扶養・生保・控除対象配偶者・配偶者特別控除・青色白色事業専従者等は対象外)

「2万円で5千円得になるということだけど、私ら毎月の生活もギリギリで、2万円を捻出するのが大変。6か月間で使用しなくてはいけないし。お釣りは出ないから、結局、少し多めに買うことにもなるし…私は購入しません。出来ません。」

こんなお声を何人もいただきました。さて対象者の何割が購入するのでしょうか?



消費税「軽減税率対策」広告に15億円 「今、軽減税率対応のレジを導入すればレジ・システム補助金が使えます」と呼びかける全面広告を24日付の主要全国紙・地方紙に掲載。広告代理店は電通。掲載されたのは全国紙、地方紙合わせて65紙。7~8月の企業向け消費税対策広告には、新聞以外のテレビやインターネットに出されたものも含めて15億円もの血税。

ポイント還元への宣伝には予算を400億円 2月15日のテレ朝で報道していた! 政府全体の広報費の5倍とか。
~税金の使い方が間違っていないか!~

★法律・生活相談会★

弁護士の定例相談は第4月曜日

9月24日(火)

★荒川区荒川17-37-1(コミバス花の木停留所前)

Tel/Fax 3806-5134

★生活相談は随時随時に対応します。ご連絡ください。

★別の日程でも弁護士事務所の予約を取りますのでご連絡ください。



ご意見ご要望

○私立幼稚園の先生たち、一生懸命やって下さっていますが、クラスの子どもの人数が多すぎて大変そうです。もっとクラス人数を少なくするために、先生を増やしてあげてください。

都市計画道路の見直し廃止

東京都施行である都市計画道路で、日暮里谷中

地区で3路線廃止になります。荒川区に關係するのは補助188号と92号の道灌山通りから上野駅までの区間です。

東京都は廃止の理由に「歴史的・文化的資産と貴重な緑を活かしながら取り組んでいくことが求められます」と書かれています。

そもそもの出発は1946年4月に戦災復興目的で作られた道路計画です。それが70年以上経っても、いまだに計画がそのまま、立退きを迫って20m道路を通す必要が、今あるのか全面的な検討をするのが行政のあるべき姿ではないでしょうか。



西日暮里4丁目も廃止を

補助92号の一部は廃止になりますが、田端駅前通りから西日暮里4丁目区間は、計画が残っています。

住環境を悪化させる道路拡幅の必要はないと地元反対運動が粘り強く行われていて、土地は一件も買収されていません。測量にも手がついていません。4月3日の交渉では「住民の多くが反対では実施は困難」と東京都道路部計画課長が回答しています。今回の「92号一部区間廃止」を受けて住民運動はさらに強まっています。

近くには複数の並行道路もあり、第5次都市計画整備計画で明確に廃止を明記させましょう。

西日暮里4丁目付近は江戸時代の道灌山で秋田藩主の佐竹家の武家屋敷があった。明治時代に荒れ果てた道灌山を大正5年に渡辺銀行領収が入り開発。渡辺町と呼ばれ多くの文化人が住んだ。銀行が昭和2年倒産(昭和金融恐慌の引き金)昭和20年の大空襲で一面、火の海と化した。(ふるさと文学館だより・史跡説明版より)



オーラルフレイル(口腔機能の衰え)の予防を

滑舌低下、食べこぼし、わずかなむせ、かめない食品が増える、口の乾燥など口腔機能の低下を早めに気づき対応することが大切で、口(オーラル)の衰え(フレイル)は身体の衰えにも影響するそうです。

日本歯科医師会は「8020運動」に『オーラルフレイル』という新たな考え方を加えているそうです。

6月には荒川区が「人は口から老いていくー認知症や肺炎も口腔からー」の講演会を開催しています。

摂食・嚥下機能は舌の運動と深く関係しています。噛む力や飲み込む力を検査する機器があるそうです。荒川区でも検診を行ったらどうでしょうか。

口腔機能維持の大切さを知ってもらえるように、ころばん体操の会場などイベント等で看護師や保健師さんに測定してもらえる機会をつくったらどうでしょう。

北村議員が本会議(9月11日)で提案する予定です。

噛むことの8大効用

*卑(ひ)	肥満予防
*弥(み)	味覚が発達
*呼(こ)	言葉の発音がはっきり
の(の)	脳の発達
*歯(は)	歯の病気の予防
*か(か)	がん予防
*しー(いー)	胃腸快調
ぜ(ぜ)	全身の体力向上

区の講演会で配布されたものです

朝ドラ「なつぞら」は東映動画労組がモデル

あかはた日曜版7月14日号より抜粋・加筆



公式ツイッターより

NHK朝ドラ「なつぞら」の舞台のモデルは東映アニメーション(当時：東映映画)

「なつぞら」でヒロインのモデルとなったのが組合員の奥山玲子さん。ドラマの中で、妊娠しても正社員で働きたいと社長に要求をぶつける場面がありま

したが、実際の話。子どもを産んで仕事を続けた第一号。

1964年、夫の小田部洋一さんが、仕事を早く済ませて保育園送迎のために運転免許を取りに行ったら解雇通告を受けます。労組の三役が会社にかけて解雇を中止させ奥山さん夫婦を守りました。

スタジオジブリで有名な宮崎駿さんが労働組合の書記長、高畑勲さんが副委員長でした。

坂場一久(中川大志)さんのモデルは高畑勲さんで、「出産後は契約社員に」の社長の言葉に激怒し「なつを守ろう」と語った神地航也(染谷将太)さんのモデルは宮崎駿さんです。

東映動画は1963年にテレビアニメに参入。これを契機に作品本数や出来高で賃金を払う「契約者」と呼ばれる個人請負の労働者を急増させました。労働組合は契約者の待遇改善を訴えました。

1971年に高畑さん、宮崎さん、小田部さんが別の会社に移籍。その翌年、会社は組合活動家を含む43人を大量解雇しました。

奥山さんは1974年に仲間が職場復帰するまで解雇争議をたたかい、夫の元へ移籍したのは1978年。それから40年後の2016年、ついに契約者の労働基準法の完全適用、無期雇用制度を勝ち取りました。

良い作品作りと人間らしい働き方を求めた奥山さんたちのたたかいが今に引き継がれています。

毎週のニュース、8月2回お休みをしてしまいましたが、月火で作成印刷し、水曜日から全戸配布、木金は京成町屋・千代田線本多ビル前で7時から配布が体にしみついているようで、休んだら身体がデレーとして、返って疲れてしまいました。マグロのように動き続けないと駄目かな。



先週のまちがい探しの答え



口腔機能に有効な体操

☆唾液腺マッサージ☆
1日3回唾液腺を刺激して、唾液分泌を促しましょう!
耳下線 顎下線 舌下線

☆腹式呼吸☆
吸気よりも呼気を意識して行いましょう!

☆首・肩の体操☆
肩の上へ下ろし 首周りの筋力をほぐしましょう!

ふくふくうがい
がらがらうがいも
有効な体操です。